

Diane Severin Nguyen

× Linda Lach

Apr 10 – May 23, 2026

Molitor

Gunia Nowik Gallery

Constellations
10-12.04.2026

The exhibition is part of Constellations, a gallery-sharing initiative through which we have the pleasure of hosting Galerie Molitor (Berlin, Germany) at Gunia Nowik Gallery.

Tensions become perceptible in space, emerging from an indefinite elsewhere beyond images and objects, echoing like barely audible voiceovers. In-betweenness lingers, thickening into a suspension at the threshold where rhythm begins to shift: a surface to pierce, a depth that pierces back.

This juxtaposition does not generate a singular punctum in the Barthesian sense¹ – a detail that wounds, that involuntarily pierces – but rather a never-ending curve around it. The rupture's wound does not disappear, but loses its sharpness, becoming harder to locate. A sense of stuckness pervades this coagulated reality, a liminal space at the edge between things and their double, between objects and their histories, caught in a matryoshka-like cumulateness which endlessly reveals and withholds. We are held by this latent aesthetic force, pulling perception apart in a timeless zone.

A seductive repulsion invites us to remove a viscous patina spread across objects and images. An indeterminate violence lies beneath, where personal archives and historical events condense into a strange intimacy marked by comfortable discomfort. Moving through the space, we are suspended in transition, between surface and depth, between the layers of an incomprehensible reality.

Diane Severin Nguyen's photographs stage this tension through synthetic vanitas: vaguely familiar forms coated in artificial snow, as distorted still lives in which frost has left a residue. They convey a sense of brokenness, detached from any stable source, oscillating between attraction and repulsion, as the distinction between life and death dissolves. Decadence lies in the aesthetic seduction of pop imagery: a kind of hermeneutic intensity that conceals a madness, a lack or distortion within the historical events that shape reality.

Light structures this atmosphere: from the darkness of *Workers Bouquet* (2025)

to the gradual emergence of illumination in *Drain the Whole Sea* (2025), *Victory* (2025), and *Shining Like Videotape* (2025), where time unfolds as suspended duration.

Linda Lach's sculptures invade and reject through their physical presence. They anchor the space in the immediacy of the object, where presence is given without a corresponding affect, leaving something unresolved, suspended. Works such as *morning greetings will bear fruit* (2026) – a copy of a traditional Japanese *getabako*, a wooden shoe cabinet typically placed in kindergarten or school entryways, structured through repeated compartments – and *Aw-chucks!* (2026) – a crystal garland made of several cut vases from historical Polish glasswork *Violetta* – transform everyday objects into displaced doubles, invoking both personal and collective histories.

These forms reflect on labor and the handmade, exposing a tension between intimate space and public display, between solids and voids, a logic that extends to *I started living in a shoebox recently* (2026), a fabric bundle hung on the wall, and *let's go over the bonus situation* (2025), a wooden shelf that contains composite, fragile materials.

The immediacy of these objects is undermined by their compromised functionality. Like Nguyen's images, they persist as ghosts, replicas that still transmit an aura², or rather affect, through projection and personal memory.

Time no longer unfolds linearly but accumulates. There is no rupture, only permanence without climax. The wound no longer strikes as a point but diffuses across surfaces. What remains is not life, nor death, but a continuous present – a seductive, repulsive condition in which nothing collapses, and therefore nothing can be released.

Matteo Giovanelli

1 R. Barthes, *Camera Lucida*, 1980.

2 W. Benjamin, *The Work of Art in the Age of Mechanical Reproduction*, 1936.

Diane Severin Nguyen

Diane Severin Nguyen (b. 1990, Carson City, US) works with photography, video, and installation. Her practice engages with photography not just as a means of documentation, but as a transformative process shaped by desire and speculation. Through material and sculptural experimentation, she seeks to exceed the conventional boundaries of the photographic moment. Nguyen's video works further explore these themes, delving into the complex histories of power, victimhood, and propaganda that influence cultural narratives. She currently lives and works in New York City.

Linda Lach

Linda Lach (b. 1995, Warsaw, Poland) explores topics of recurrent translations and intimacy through performative sculptures, installations, video and poetry utilizing materials such as wood, leather, cotton, plastic and human milk. Her material gestures expand the presence and extend the social function of sculpture and performance by focusing on atemporality, self-exploitation and acts of brutality which exist beyond our categories of safe and threatening. Concerned with the current political peril of eastern Europe, through her practice, Lach navigates the surface of the ongoing symbolic dissolution and engages the inevitable reactionary reterritorialization of our reality. Lives and works in Warsaw.

1:
Linda Lach
Let's get over the bonus situation
2025, silicone, wood, butcher's curtain, rice paper, plastic, human milk, latex, cotton,
144 x 52 x 21 cm

2:
Diane Severin Nguyen,
Workers Bouquet, 2025,
LightJet C-print, custom velvet frame,
60.9 x 81.3 cm

3:
Diane Severin Nguyen,
Shining like videotape,
2025, LightJet C-print,
custom velvet frame,
60.9 x 81.3 cm

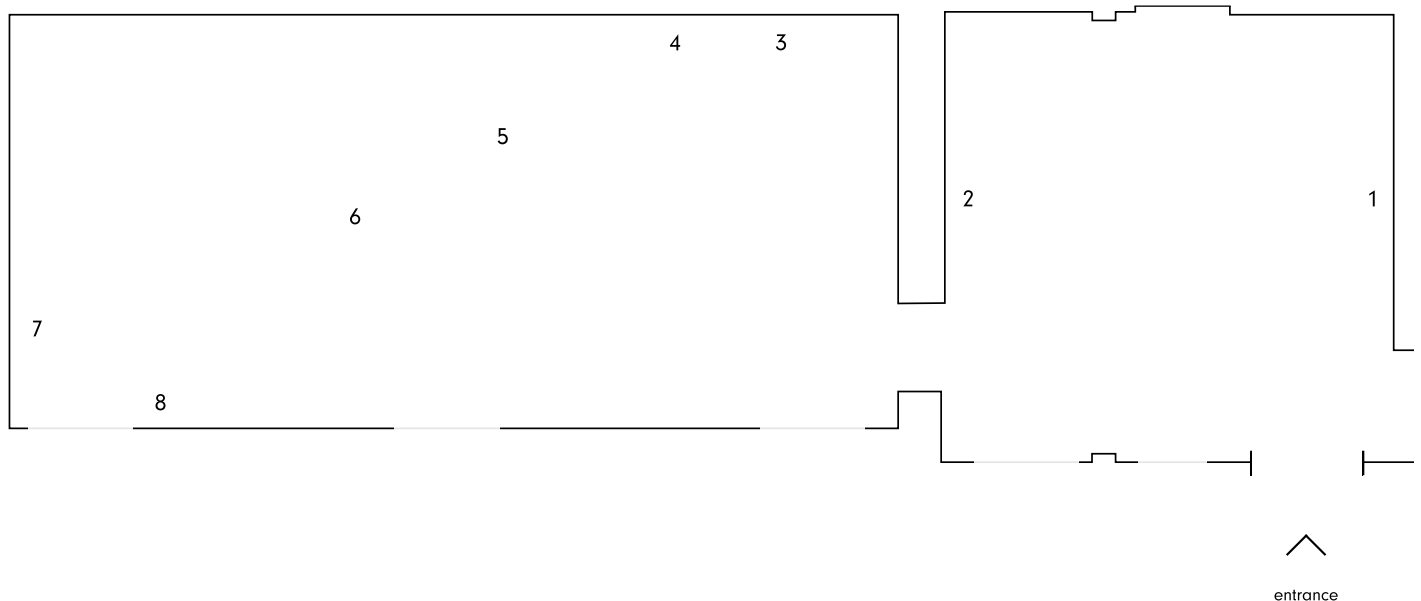
4:
Diane Severin Nguyen,
Victory, 2025, LightJet
C-print, custom velvet
frame,
60.9 x 81.3 cm

5:
Linda Lach
Aw-chucks!
2026, cut crystal
(Violetta glassworks),
textile, 1000 cm

6:
Linda Lach
morning greetings will bear fruit
2026, MDF veneered
with oak, oiled,
118 x 482 x 49 cm

7:
Diane Severin Nguyen
Drain the Whole Sea
2025, LightJet C-print,
custom velvet frame,
60.9 x 81.3 cm

8:
Linda Lach
I started living in a shoebox recently
2026, cotton, wood,
metal needle, branch
of a fruit tree,
17 x 26 x 4.5 cm



Diane Severin Nguyen

× Linda Lach

10 kwietnia – 23 maja 2026

Napięcie staje się odczuwalne w przestrzeni, wylaniając się z nieokreślonego *gdzie indziej*, poza obrazami i obiektami, pobrzmiwając niczym ledwie słyszalny głos lektora. Stan pomiędzy utrzymuje się, koagulując w zawieszine, na pograniczu, gdzie rytm ulega przesunięciu: powierzchnia do przebicia i głębia, która przebija w rewanżu.

To zestawienie nie wytwarza pojedynczego punctum w Barthesowskim rozumieniu¹ – detalu, który rani, który mimowolnie przeszywa – lecz raczej niekończącą się krzywą wokół niego. Rana pęknięcia nie znika, lecz traci na ostrości, stając się trudniejsza do zlokalizowania. Poczucie impasu przenika zageszczoną rzeczywistość: liminalną przestrzeń na granicy między rzeczami a ich duplikatami, między obiektami a ich historiami, ujętą w matryoszkowej logice zagnieżdżenia i kumulacji, która nieustannie odsłania i zarazem ukrywa. Percepcja, w beczasowej strefie, zostaje rozciągnięta przez tę utajoną siłę estetyczną.

Pociągająca odraza nakłania do zeskrobania lepkiej patyny pokrywającej obiekty i obrazy. Pod nią czeka nieokreślona przemoc, gdzie archiwa prywatne i faktyczne wydarzenia kondensują się w osobliwą intymność naznaczoną komfortowym dyskomfortem. Przemieszczając się w przestrzeni, pozostajemy zawieszeni na progu – między powierzchnią a głębią, między warstwami niepojętej rzeczywistości.

Diane Severin Nguyen inscenizuje to napięcie poprzez syntetyczne vanitas: niejednoznacznie znajome formy pokryte sztucznym śniegiem, jako zdeformowane martwe natury, w których szron pozostawia osad. Prace te niosą poczucie rozpadu, oderwane od stabilnego źródła, oscylujące między przyciąganiem a odpychaniem, gdy rozróżnienie między życiem a śmiercią ulega rozmyciu. Dekadencja ujawnia się tu jako estetyczna uwodność obrazów kultury popularnej: rodzaj hermeneutycznej intensywności, która skrywa szaleństwo, brak lub zniekształcenie wpisane w wydarzenia historyczne kształtujące rzeczywistość.

Światło strukturyzuje tę atmosferę: od ciemności *Workers Bouquet* (2025)

po stopniowe wylanianie się iluminacji w *Drain the Whole Sea* (2025), *Victory* (2025) i *Shining Like Videotape* (2025), gdzie czas rozwija się jako zawieszony w czasie.

Linda Lach poprzez materialną obecność swoich rzeźb jednocześnie wdziera się i odpycha. Zakotwiczą one przestrzeń w bezpośredniości obiektu, gdzie obecność nie znajduje odpowiadającego jej afektu, pozostawiając stan nierozstrzygnięcia. Prace takie jak *morning greetings will bear fruit* (2026) – kopia tradycyjnego japońskiego *getabako*, drewnianej szafki na buty zazwyczaj umieszczonej przy wejściach do przedszkoli lub szkół, zorganizowanej poprzez powtarzalne przegródki – oraz *Aw-chucks!* (2026) – girlanda złożona z pociętych kryształów z historycznej polskiej huty szkła Violetta – przekształcają przedmioty codziennego użytku w ich przemieszczone sobowtóry, uruchamiając zarówno indywidualne, jak i zbiorowe rejestry pamięci.

Formy te problematyzują pracę i rękodzieło, ujawniając napięcie między przestrzenią intymną a tym, co publicznie eksponowane, między bryłą a pustką – logikę, która rozciąga się również na *I started living in a shoebox recently* (2026), miękki obiekt zawieszony na ścianie, oraz *let's go over the bonus situation* (2025), drewnianą półkę zawierającą złożone, kruche artefakty.

Bezpośredniość tych obiektów zostaje podważona przez ich ograniczoną funkcjonalność. Podobnie jak w pracach Nguyen, trwają one jako widmowe repliki, które nadal podtrzymują przesył aury² – lub raczej afektu – poprzez projekcję i pamięć.

Czas nie rozwija się, lecz ulega nawarstwieniu. Nie ma pęknięcia, lecz trwanie pozbawione zwieńczenia. Rana nie funkcjonuje już jako punkt, lecz rozlewa się po powierzchni. To, co pozostaje, nie jest ani życiem, ani śmiercią, lecz ciągłą terażniejszością – stanem jednocześnie uwodzującym i repulsywnym, w którym nic nie ulega załamaniu, a tym samym nic nie może zostać uwolnione.

Matteo Giovanelli

Molitor

Gunia Nowik Gallery

Constellations
10-12.04.2026

Wystawa jest częścią Constellations, inicjatywy typu gallery-share, w ramach której mamy przyjemność gościć Galerie Molitor (Berlin, Niemcy) w Gunia Nowik Gallery.

1 R. Barthes, *Camera Lucida*, 1980.

2 W. Benjamin, *Dzieło sztuki w dobie reprodukcji technicznej*, 1936.

Diane Severin Nguyen

Diane Severin Nguyen (ur. 1990, Carson City, USA) pracuje z fotografią, wideo i instalacją. Jej praktyka traktuje fotografię nie tylko jako narzędzie dokumentacji, lecz jako proces transformacyjny kształtowany przez pragnienie i spekulację. Poprzez materialne i rzeźbiarskie eksperymenty dąży do przekroczenia konwencjonalnych granic momentu fotograficznego. Jej prace wideo rozwijają te wątki, sięgając do złożonych historii władzy, wiktymizacji i propagandy, które kształtują narracje kulturowe. Mieszka i pracuje w Nowym Jorku.

Linda Lach

Linda Lach (ur. 1995, Warszawa, Polska) tworzy performatywne rzeźby, instalacje, wideo i teksty, badając relacje między intymnością, materią i procesami translacji. Pracuje z materiałami takimi jak drewno, skóra, bawełna, plastik oraz mleko ludzkie, traktując je jako nośniki napięć między ciałem a formą. Jej praktyka koncentruje się na atemporalności, autoeksploatacji i gestach brutalności, które wymykają się prostym podziałom na to, co bezpieczne i zagrażające. W kontekście napięć politycznych w Europie Wschodniej odnosi się do procesów rozpadu i ponownego organizowania rzeczywistości. Mieszka i pracuje w Warszawie.

1.
Linda Lach
Let's get over the bonus situation
2025, silikon, drewno, kurtyna rzeźnicza, papier ryżowy, plastik, mleko ludzkie, lateks, bawełna,
144 x 52 x 21 cm

2:
Diane Severin Nguyen
Workers Bouquet
2025, wydruk LightJet
C-print, rama obita aksamitem
60,9 x 81,3 cm

3:
Diane Severin Nguyen
Shining like videotape
2025, wydruk LightJet
C-print, rama obita aksamitem,
60,9 x 81,3 cm

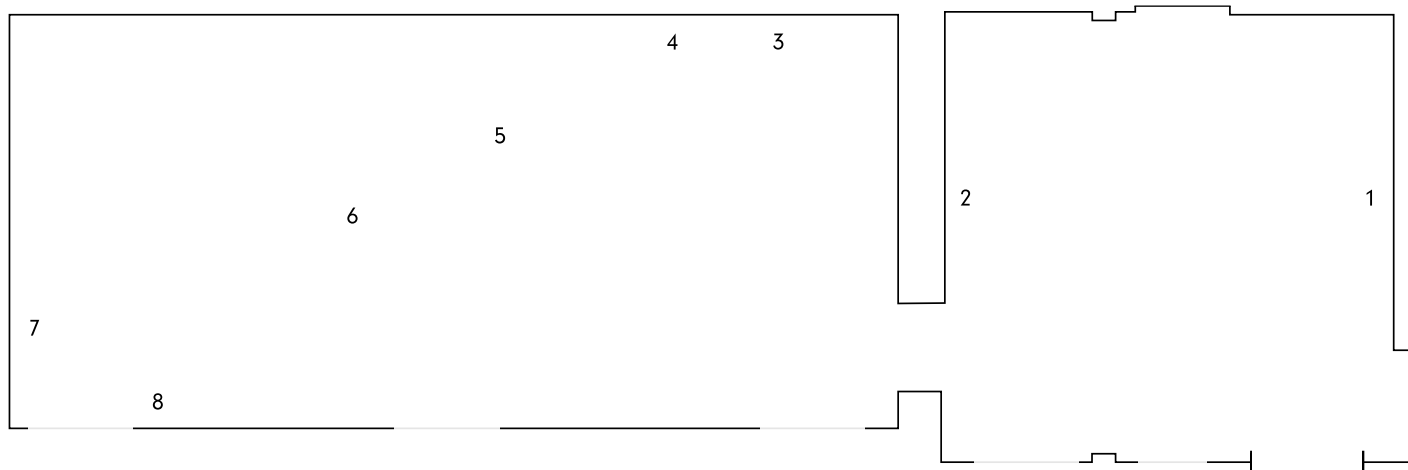
4:
Diane Severin Nguyen
Victory
2025, wydruk LightJet
C-print, rama obita aksamitem,
60,9 x 81,3 cm

5:
Linda Lach
Aw-chucks!
2026, kryształ cięty (Huta Szkła Kryształowego Violetta), tekstylia,
1000 cm

6:
Linda Lach
morning greetings will bear fruit
2026, MDF fornirowany dębem, olejowany,
118 x 482 x 49 cm

7:
Diane Severin Nguyen
Drain the Whole Sea
2025, wydruk LightJet
C-print, rama obita aksamitem,
60,9 x 81,3 cm

8:
Linda Lach
I started living in a shoebox recently
2026, bawełna, drewno, metalowa igła, gałąź drzewa owocowego,
17 x 26 x 4,5 cm



wejście